

@ WORK

najaar 2020



Γ I E R
ARCHITECTEN

PROJECT UITGELICHT: VILLA PA
ACTUEEL @ WORK
COLUMN: FUENTE
NIEUWE DIALOOG ERMELO



PROJECT UITGELICHT

Villa PA te Amersfoort

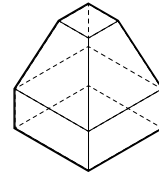
Een hoekkavel op een bijzondere locatie midden in een woonwijk heeft ons geïnspireerd om een uitgesproken woning te ontwerpen. De kavel wordt aan twee zijden omsloten door water. Bijzonder in het aangewezen bouwvlak is dat de hoek hiervan aangrenzend aan het water is gelegd. Dit maakt dat de woning een alzijdig karakter krijgt en zich ook prominent manifesteert in de woonwijk.

Het woningontwerp bestaat uit één grote stolpkap die aan één zijde is verbijzonderd met een accentvolume. Het spel van deze twee massa's zorgt ervoor dat de woning uiteindelijk twee 'gezichten' heeft gekregen. Aan de ene zijde oogt de woning als een moderne strakke woning die plat afgedekt is; dit is de entreezijde van de woning. Aan de andere zijde heeft de woning een meer ingetogen karakter doordat hier de kap met schuin aflopende lijnen het beeld

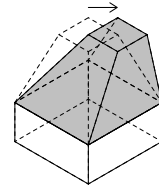
bepaalt; dit is de waterzijde van de woning.

Door het relatief kleine bouwvlak van 10 x 10 meter is het programma van de woning verdeeld over vier lagen. De belangrijkste leefruimten zijn op de begane grond gesitueerd. Zo is de woonkeuken direct aan het water geplaatst en heeft het hier ook een directe verbinding mee. Door een grote overhoekse gevelopening en het gegeven dat de vloer van de keuken 60 cm, is verlaagd wordt de connectie met het omliggende water versterkt.

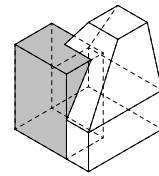
De woonkamer is aaneengesloten met de woonkeuken maar is in een split-level opgelost. Hierdoor heeft deze ruimte een meer besloten karakter gekregen. Op de twee bovenliggende verdiepingen onder de kap is het slaapprogramma opgelost. In het souterrain is, naast de technische ruimten en berg ruimten, tevens een werkruimte gerealiseerd.



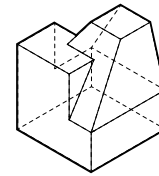
SYMMETRISCHE STOLPKAP



VERPLAATSEN ZWAARTEPUNT



HOEKACCENT ENTREE



NIEUWE STOLPWONING



ACTUEEL @ WORK

Voor meer informatie over deze projecten, zie onze website



FACTORY | Op een uniek gevormde kavel in het midden van Nederland hebben wij het ontwerp van de factory bedacht: een ontwerp dat zijn vorm te danken heeft aan de vorm van de kavel en de vertaling van regels op het gebied. Het gebouw bestaat uit twee lagen, iedere met een andere vrije hoogte waardoor elk laag anders aanvoelt. De buitengevel vouwt zich naar binnen toe om de scheiding tussen binnen en buiten te vervagen.

DIEZERPOORT ZWOLLE | In het ontwerp voor 42 appartementen in Zwolle, is in de architectonische uitwerking gezocht naar een goede balans tussen de te behouden kerktoren en de toegevoegde nieuwbouw. Het gebouw vormt zich tot een nieuw geheel doordat de appartementen als een rustig metselwerkvolume zijn vormgegeven. Het spel van horizontale en verticale belijning in de gevels is bedoeld als een verwijzing naar het oude kerkgebouw.



HOEVE HASSELT | Voor een prijsvraag in Hasselt hebben we samen met IJsseland ontwikkeling een ontwerp gemaakt. Het ontwerp is opgebouwd uit een herenboerderij met schuren. De boerderij is statig en huisvest twee ruimtelijke woningen. De 'schuren' zijn ondergeschikt, maar zijn als onderdeel van de hoeve belangrijk voor de completering van de hoeve. De schuren huisvesten seniorenwoningen en eengezinswoningen.

COLUMN

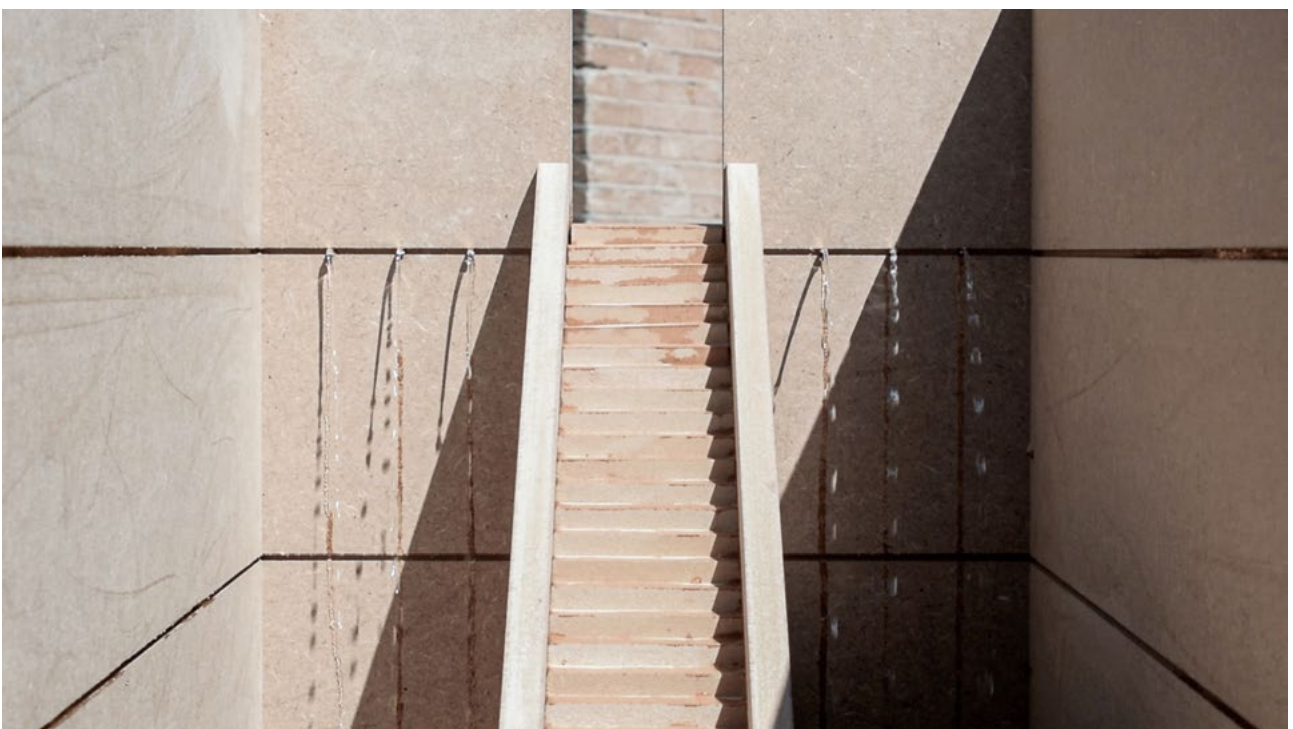
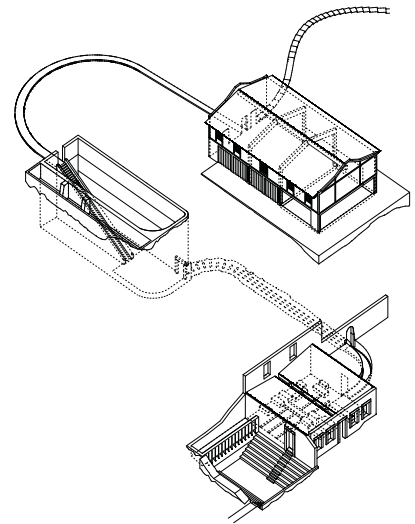
FUENTE | een plek voor verstilling op Aruba



In het voorjaar ben ik als architect afgestudeerd aan de academie van bouwkunst in Arnhem. Dit heb ik gedaan met een project op mijn geboorte-eiland Aruba. Het toerisme neemt toe en het wordt steeds drukker op Aruba. Plekken waar men naartoe ging om tot rust te komen worden steeds schaarser. Met mijn plan wil ik tegen de stroom ingaan van het telkens zorgen voor meer activiteiten met toeristische doeleinden op het eiland. Mijn doel met FUENTE, is om op Aruba een plek voor verstilling te creëren die ook ruimte voor de natuur biedt. Als kind zag ik altijd een silhouet die mij intrigeerde. Het waren de restanten van de oude goudsmelterij op Aruba. De ruïnes van de goudsmelterij zijn omringd door verschillende beladen gebieden. Samen met de restanten van de goudsmelterij vormen deze plekken de basis van mijn afstudeerproject. Ik koos ervoor om door middel van landschappelijke ingrepen het gebied

af te sluiten en de verschillende gebieden met elkaar te verbinden met een pad. Deze route biedt een sequentie van verschillende typen landschappen en ervaringen. Via een poort komt de bezoeker terecht op het padenstelsel. Men loopt dan door de groene tunnel van de Franse Pas richting het Spaans Lagoen. Vervolgens komt men bij de restanten van de goudsmelterij, waar ik vier ruimtelijke ingrepen heb gedaan. Voor deze ingrepen koos ik ervoor om het medium water in te zetten. Binnen de Arubaanse cultuur is water erg belangrijk; het wordt gevierd als bron van rust en het voedt het landschap. Door regenwater op verschillende manieren op te vangen en op te slaan, veranderen de ruimtes en de atmosfeer. De directe omgeving van mijn project gaf me specifieke ingrediënten om mee te experimenteren. Door gebruik te maken van de Arubaanse kalkstenen 'calichi' en op authentieke wijze kalk te produceren, heb ik gezocht

naar een betonsamenstelling die op verschillende manieren toe te passen is. Van grof naar fijn, kent elke ruimte in het ontwerp zijn eigen behandeling en sfeer. Waar vroeger zeer vervuilende processen hebben plaatsgevonden, wordt een nieuw proces geïntroduceerd dat voedend is voor landschap en lichaam. Even terug naar de stilte, even terug naar de bron. FUENTE. Benieuwd naar mijn plan? Neem dan contact op met antoine@fierarchitecten.



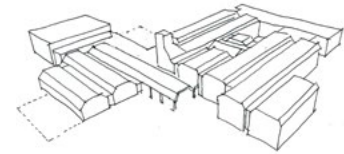


NIEUWE DIALOOG ERMELO

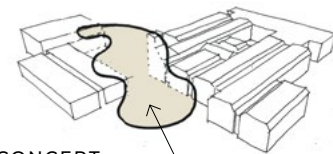
Architectenselectie, samenwerking van FIER architecten & Cell Studio

Voor de architectenselectie van de Nieuwe Dialoog heeft FIER architecten de samenwerking met Cell Studio opgezocht. Het ontwerp voor De Nieuwe Dialoog herbergt functies die het kloppende hart van de Ermelose samenleving symboliseren. Door het gebouw te openen richting plein en park en er letterlijk en figuurlijk meer licht en lucht toe te laten, zal het zijn rol werkelijk nieuwe leven inblazen. 'Verbinden' is hierbij het centrale thema. In onze visie zoeken we naar een bepaalde mate van onbevangenheid, waarbij grenzen vervagen en ruimten in elkaar overgaan. Binnen dit concept wordt een nieuwe, verbindende structuur toegevoegd. Qua vorm vrijer, om zo los te komen van de bestaande statige hiërarchie. De huidige tweedeling in ruimte van zowel plein en park, als gemeentehuis en dialoog,

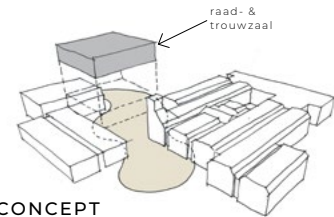
zal worden doorbroken door een ruimte met een duidelijke identiteit, welke gevormd wordt door licht, doorzicht en specifieke materialiteit. We knopen plein en park aan elkaar met een 'sterk vloerveld' dat zich ogenschijnlijk moeiteloos een weg baant door de bestaande structuur. Binnen wordt buiten, groen en stedelijk worden vermengd. De maatschappelijke functies krijgen op deze wijze hun gemeenschappelijke zone als ontmoetingsplek. Het faciliteert de toevallige ontmoeting, omdat de ruimte wordt doorkruist op weg naar een bestemming. Tevens worden geplande ontmoetingen gefaciliteerd, omdat de sfeer en dynamiek van de ruimte daartoe aanleiding geven. Uiteindelijk werden wij verkozen tot winnende partij op basis van onze ontwerpvisie. In de totale puntentelling zijn wij met dit gave plan tweede geworden.



MASSA
bestaand gebouw



CONCEPT
verbinding
nieuwe verbinding
samensmelting



CONCEPT
verdieping
raad- & trouwzaal



FIER

ARCHITECTEN

OMKADEREN VAN DROMEN

colofon

design + visuals: FIER architecten

foto's: Robert Koelewijn, JuistInBeeld

FIER architecten

Nieuwstraat 9, 3861 AJ Nijkerk

033 2471120

www.FIERarchitecten.nl

volg ons voor het laatste nieuws op:

